

دانشگاه علوم پزشکی و خدمات بهداشتی درمانی ایلام
شبکه بهداشت و درمان شهرستان دهلران

تب خونریزی دهنده کریمه کنگو (CCHF)



تهیه کننده:

مرکز بهداشت شهرستان دهلران
واحد پیشگیری و مبارزه با بیماری های واگیر

گروه هدف: کارکنان و عموم مردم

اگر فردی علائم منطبق بر تشخیص محتمل تب خونریزی دهنده کریمه کنگو را دارا باشد بایستی فوراً در شرایط ایزوله در بیمارستان بستری و مورد مداوا قرار گیرد. هنگام بستری معاینه دقیق پوست بیمار از نظر احتمال وجود کنه لازم است.



در صورت مشاهده مورد مشکوک،
موارد را از طریق شماره تماس ذیل
به واحد پیشگیری و مبارزه با بیماری
ها اطلاع دهید:

مرکز بهداشت شهرستان دهلران: ۳۳۷۲۳۴۵۹

منابع:

راهنمای کشوری مبارزه با تب خونریزی دهنده کریمه کنگو (CCHF) مرکز مدیریت بیماری ها-۱۳۸۹

آدرس: دهلران، بلوار جمهوری، شبکه بهداشت و درمان شهرستان دهلران،
واحد پیشگیری و مبارزه با بیماری های واگیر



تشخیص:

تشخیص بیماری از طریق آزمایش نمونه های خون یا بافت بیمار مشکوک صورت می گیرد.

درمان:

شامل تأمین آب و الکترولیت های از دست رفته بدن و نیز استفاده از داروی **ریباویرین**



نکته:

در کشور ما شایعترین راه انتقال، **ذبح دام های آلوده، تماس با لاشه دام، خون و احشاء پس از ذبح آنها بوده است.**

تعریف بیماری:

بیماری تب خونریزی دهنده کریمه کنگو یکی از بیماری های مشترک بین انسان و حیوان می باشد، این بیماری یک بیماری حاد تب دار خونریزی دهنده است که عمدتاً از طریق گزش کنه منتقل می شود. این بیماری در روسیه، کشورهای آسیای میانه، افغانستان، پاکستان، ترکیه، عراق، کویت، عربستان و ایران به عنوان بیماری بومی شناخته می شود.

علائم بیماری:

بیماری با تب ناگهانی، ضعف، سردرد شدید، درد عضلانی خصوصاً در ناحیه پشت و ساق پاها و بی اشتها بی ظاهر شده و خونریزی های زیر پوستی از روز چهارم بیماری دیده می شود. همچنین در موارد شدید و مرگبار؛ خونریزی از لثه، بینی، ریه، روده و رحم مشاهده می گردد.

مخازن بیماری:

مهره اران کوچک شامل انواع موش، جوجه تیغی، سنجاب و خرگوش انسان و حیواناتی مانند گاو، گوسفند، بز، شتر و شترمرغ

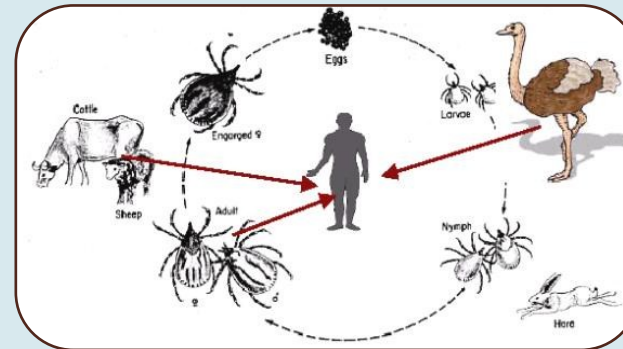


انسان چگونه به این بیماری مبتلا می شود:

۱- **گزش کنه:** عفونت در انسان پس از گزش توسط کنه یا له کردن آن روی پوست ایجاد می شود.

۲- **تماس با خون،** ترشحات و بافت حیوان آلوده در هنگام ذبح دام، کمک به وضع حمل دام و همچنین قطعه قطعه کردن گوشت تازه دام آلوده جهت طبخ غذا می تواند موجب انتقال ویروس به انسان شود.

۳- **انتقال انسان به انسان:** تماس با خون و ترشحات آلوده بیماران به ویژه در مرحله خونریزی یا انجام هر گونه اقدامی که منجر به تماس انسان با خون آنها شود، نیز باعث انتقال بیماری می شود.



هشدار

بیماری تب خونریزی دهنده کریمه کنگو در دام ها

علائمی ندارد.

گروه های در معرض خطر بیماری:

- ♦ دامداران، چوبداران
- ♦ دامپزشکان و کارکنان دامپزشکی
- ♦ سلاخان، قصابان و کارکنان کشتارگاه
- ♦ پزشکان، پرستاران، بهیاران و کارکنان بیمارستان و مراکز بهداشتی درمانی
- ♦ کارکنان رستورانها و کبابی ها

راههای پیشگیری:

۱- خودداری از هر گونه نقل و انتقال، خرید و فروش دام های مشکوک و غیر بومی بدون مجوز دامپزشکی به ویژه در مناطقی که سابقه بیماری وجود دارد.

۲- سم پاشی دام و اماکن دامی و منازل مجاور جهت از بین بردن کنه ها و حشرات

۳- عدم کشتن کنه به وسیله دست بدون دستکش و یا کشتن کنه بر روی پوست بدن

۴- موارد ایمنی و بهداشتی هنگام کار با دام از قبیل استفاده از دستکش، ماسک، چکمه و لباس کار مناسب رعایت شود.

۵- تهیه دام زنده از مراکز عرضه بهداشتی دام در صورت نیاز

۶- عدم استفاده از گوشت های فاقد مهر دامپزشکی

۷- در صورت استفاده از گوشت دام قربانی در مراسم و اعیاد، پیش از مصرف به مدت ۲۴ ساعت در طبقات یخچال (صفر تا چهار درجه سانتیگراد) نگه داری شود.

۸- از خوردن جگر تازه بصورت خام جداً خودداری شود. حتماً جگر به مدت ۴۸ ساعت در یخچال نگه داری و سپس استفاده شود.

۹- اصول حفاظتی بهداشتی در برخورد با بیماران مشکوک به این بیماری توسط پزشکان و سایر پرسنل بیمارستانی و همراهان بیمار رعایت گردد.